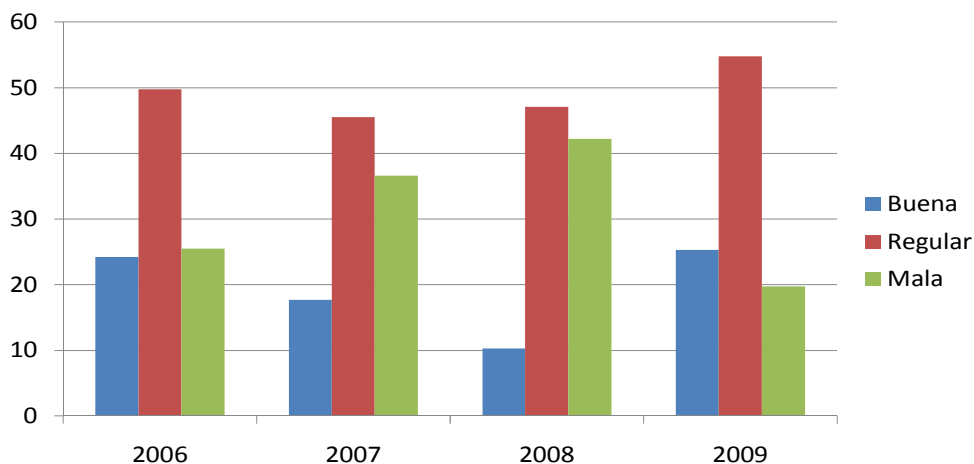


Quiénes son los cautelosos y los arriesgados en Chile

En los últimos años, los chilenos hemos evaluado cómo regular la situación económica de nuestro país. De esta manera, quisimos determinar si las personas preferían un sueldo fijo o uno variable que dependiera de la situación económica que estuviera cursando el país. Es así como descubrimos que existía dos tipos de personas, los cautelosos versus los riesgosos.

Evaluación de la situación económica de nuestro país en los últimos años



Fuente: Encuesta Nacional UDP 2006-2009

Como demuestra el gráfico, los chilenos, preferentemente, creemos que la situación económica del país no mejora y queda estancada. Por eso la mayoría la evalúa como regular. También se observa, que la tendencia a considerar nuestra situación económica “buena”, disminuye con los años y repunta en 2009. Asimismo, es posible determinar que en la medida que disminuía esta percepción, aumentaba la idea de que nuestra situación económica era mala.

Ahora bien, si consideramos que en el 2009 las personas pensaban que había mejorado la situación económica en Chile, cabe preguntarse ¿qué pasaría si le ofrecieran un sueldo que dependiera de la situación económica que el país estuviera cursando? ¿Lo aceptaríamos con gusto o le tememos a la inestabilidad?

Los resultados de la Encuesta Nacional UDP señalan que el 75,1% de los chilenos prefiere tener un sueldo fijo y sólo el 22,9% opta por un sueldo variable determinado por la situación económica chilena. De acuerdo a los datos anteriores, y si consideramos que la situación

económica del país cada vez está mejor, ¿por qué no aceptar un sueldo que podría mejorar cada año?

Para contestar esta pregunta, observamos si existía alguna relación con factores socio-demográficos (sexo, edad, zona y NSE), sin embargo, ninguno de éstos explicaba dicha tendencia. Pero al comparar la situación económica chilena del 2009 con nuestra pregunta en cuestión, se desprende lo siguiente:

¿Qué tipo de sueldo prefiere?	¿Cómo evaluaría la actual situación económica del país? ¿ Ud. diría que es...?			Total
	Buena	Regular	Mala	
Sueldo fijo	73,2%	76,6%	81,5%	76,7%
Sueldo variable	26,8%	23,4%	18,5%	23,3%
	100	100	100	100

Fuente: Encuesta Nacional UDP 2009

De las personas que piensan que la situación económica de Chile es buena, el 26,8% prefiere un sueldo variable. Si bien dicho porcentaje no es muy alto, sí supera la percepción general de las personas, quienes sólo el 22,9% prefiere un sueldo variable que dependa de la situación económica del país. De la misma manera, es posible observar que, a medida que disminuye la percepción de la situación económica chilena, menos personas están interesadas en obtener un sueldo variable.

Luego, era necesario preguntarnos si realmente esto era lo que determinaba dicha tendencia o podría ser por el miedo a la inestabilidad. Si consideramos que sólo el 17,2% de las personas prefiere un trabajo inestable pero bien remunerado, y el 80,2% prefiere un trabajo estable con menor remuneración, surge la duda: ¿A qué se debe esto? ¿Tiene alguna relación con nuestra pregunta principal?

¿Qué tipo de sueldo prefiere?	¿Qué tipo de trabajo prefiere?		
	Trabajo inestable con mejor remuneración	Trabajo estable pero con menor remuneración	
1.- Sueldo fijo	58,10%	80,80%	76,80%
2.- Sueldo variable	41,90%	19,20%	23,20%
	100%	100%	100%

Fuente: Encuesta Nacional UDP 2009

Si observamos la tabla, es posible identificar una tendencia clara, en términos que un 80,8% de las personas prefiere un trabajo estable con menor remuneración. Sin embargo, las personas que prefieren un trabajo inestable a cambio de un buen sueldo, desarrollan un comportamiento que llama la atención: un 41,9% de las personas prefiere un sueldo que varíe

según la situación económica y, a la vez, que sea un trabajo inestable mientras que el sueldo sea mejor.

A partir de esto, podemos identificar dos grupos de personas. Por un lado, están los “cautelosos”, que son aquellos que deciden no arriesgarse, por lo que prefieren tener un sueldo fijo y un trabajo estable y, por otro, tenemos a los “arriesgados”, los cuales optan por un sueldo variable, según la situación económica del país y un trabajo inestable con una buena remuneración. De esta manera, quisimos conocer cuáles eran las características más importantes de estos dos grupos extremistas y para definir dichas características fue necesario analizar los factores socio-demográficos que inciden en cada grupo. Es así que se realizaron cruces entre la variable en cuestión (grupos extremistas) y el nivel socioeconómico, sexo, posición política, tramos de edad y zona, lo que arrojó como resultado:

Se identifica que el grupo de personas más cautelosas está compuesto por mujeres (54,4%), entre 30 a 45 años (33%), las cuales no se inclinan a ninguna posición política (48,2%). En cambio, las personas del grupo más arriesgado, se caracterizan por ser hombres, entre 30 a 45 años (42,4%) y se identifican con la posición política de izquierda (33,7%) o simplemente no se identifican con ninguna (41,3%). La zona en que viven y el nivel socioeconómico de las personas, no son factores que incidan en la caracterización de dichos grupos.