

## La percepción de los chilenos sobre la pobreza (Período 2006 – 2009)

- A pesar de que cada vez son más quienes creen que la pobreza ha aumentado, la mayoría de los chilenos sigue creyendo que ésta se ha mantenido o ha disminuido.
- Una percepción más positiva se dio sólo en el último año del gobierno de Bachelet, demostrando que el tipo de políticas incide en las percepciones ciudadanas.
- La percepción de aumento en niveles de pobreza es más significativo entre mujeres.
- Educación y empleo son percibidos como principales factores asociados a la pobreza. No obstante, importante diferencia por grupo social.

El incremento en los niveles de pobreza en el país vuelve a ocupar el centro de debate político. Al respecto, surge la interrogante sobre cómo la sociedad ha venido percibiendo en los últimos años la situación social. Las cifras oficiales hablan de una constante reducción de la pobreza en las últimas dos décadas y recién acaba el nuevo gobierno de informar al país un aumento de la pobreza en un 1,4% desde 13,7% a un 15,1% de acuerdo a la encuesta CASEN.

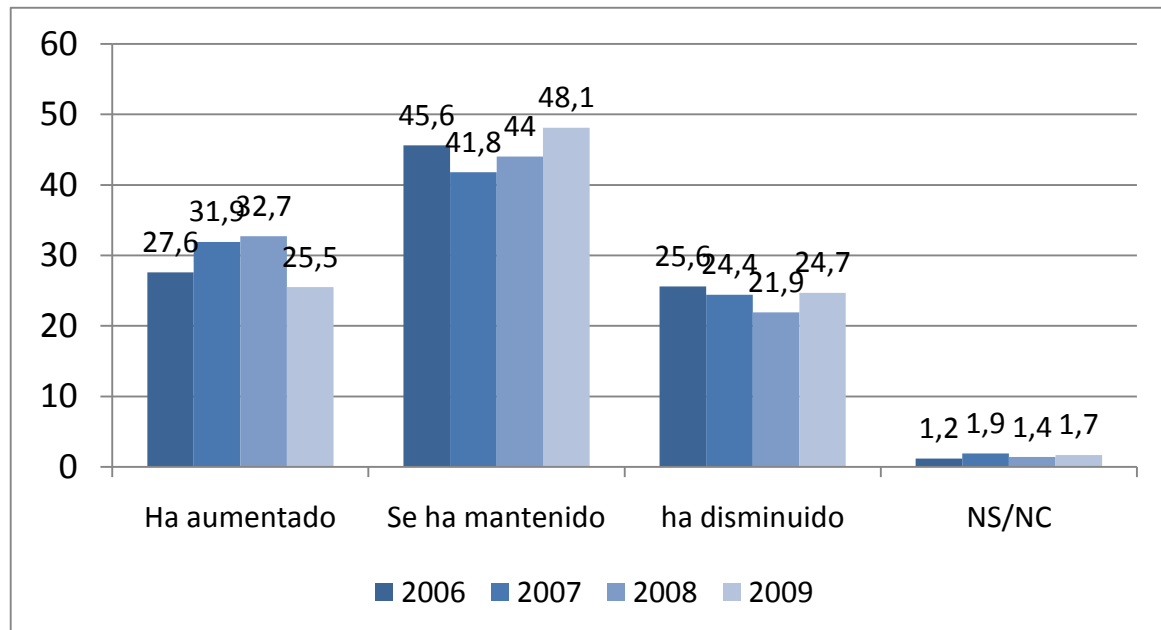
La Encuesta Nacional UDP (representativa del 70% de la población nacional) ha preguntado sistemáticamente respecto de la percepción social sobre los niveles de pobreza en el país, lo que nos permite realizar evaluaciones temporales más significativas (Gráfico 1). En general, se observa que **la percepción sobre los niveles de pobreza en el país van en aumento en el período 2006-2008, para caer en forma significativa en el año 2009**. Seguramente, esta percepción de aumento se asocia a la crisis económica pero el cambio del año 2009 también se asocia a la respuesta gubernamental que mostró frutos durante el último año de la administración Bachelet.

**Cabe advertir que la gran mayoría de los encuestados sostiene que o la pobreza se ha mantenido (cerca de un 45% como promedio para el período 2006-2009) o ha disminuido (24% como promedio para el mismo período).**

Una variable muy significativa a considerar es el estatus socioeconómico, dado que la percepción respecto a que la pobreza ha aumentado se incrementa en forma muy significativa en la medida en que se desciende de la escala social. Mientras en el año 2008 el 30,3% del sector ABC1 consideraban que la pobreza había aumentado en los últimos 5 años, el 51,4% de los sectores E manifestaba dicha opción. No obstante, también es posible advertir que en la medida en que el gobierno implementó un plan de emergencia, la percepción subjetiva respecto de la pobreza disminuyó notoriamente en todos los estratos en el año 2009.

**Gráfico 1.**

**Pregunta: Considera Ud. que en los últimos 5 años ¿El nivel de pobreza en Chile, ha aumentado, se ha mantenido igual o ha disminuido? Base total**

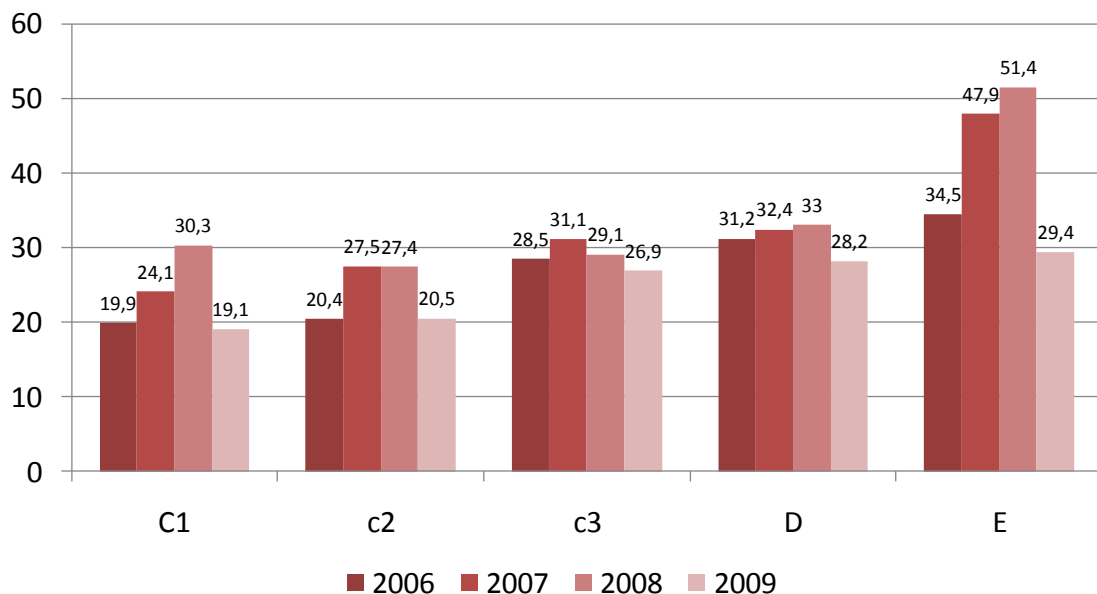


Fuente: Encuesta Nacional UDP 2006-2009

**Gráfico 2**

**Pregunta: Considera Ud. que en los últimos 5 años ¿El nivel de pobreza en Chile, ha aumentado, se ha mantenido igual o ha disminuido? Base total**

% de los que contestan: "ha aumentado"



Fuente: Encuesta Nacional UDP 2006-2009

Las variables de territorio y género también son significativas. Al considerar la última encuesta nacional UDP de octubre de 2009, observamos una tendencia más predominante en el Gran Santiago respecto a que la pobreza se ha mantenido. En tanto, es en regiones donde comparativamente se tenía una visión más optimista.

Por su parte, son las mujeres las que comparativamente tienen visiones más pesimistas sobre el tema, mientras los hombres las más optimistas. Aquello, seguramente se relaciona con las condiciones de empleo, contratación y sueldo de las mujeres.

**Tabla 1.**

**Pregunta: Considera Ud. que en los últimos 5 años ¿El nivel de pobreza en Chile, ha aumentado, se ha mantenido igual o ha disminuido?**

**Base total 2009**

	<b>Gran Stgo</b>	<b>Regiones</b>	<b>Hombre</b>	<b>Mujer</b>
<b>Ha aumentado</b>	24,3	26,4	23,1	<b>27,8</b>
<b>Se ha mantenido</b>	<b>54,9</b>	43,0	<b>49,5</b>	46,8
<b>Ha disminuido</b>	18,5	<b>29,4</b>	<b>26,6</b>	23,0
<b>NS/NC</b>	2,3	1,2	0,9	2,4

Fuente: Encuesta Nacional UDP 2009

### **Los determinantes de la pobreza en la percepción ciudadana**

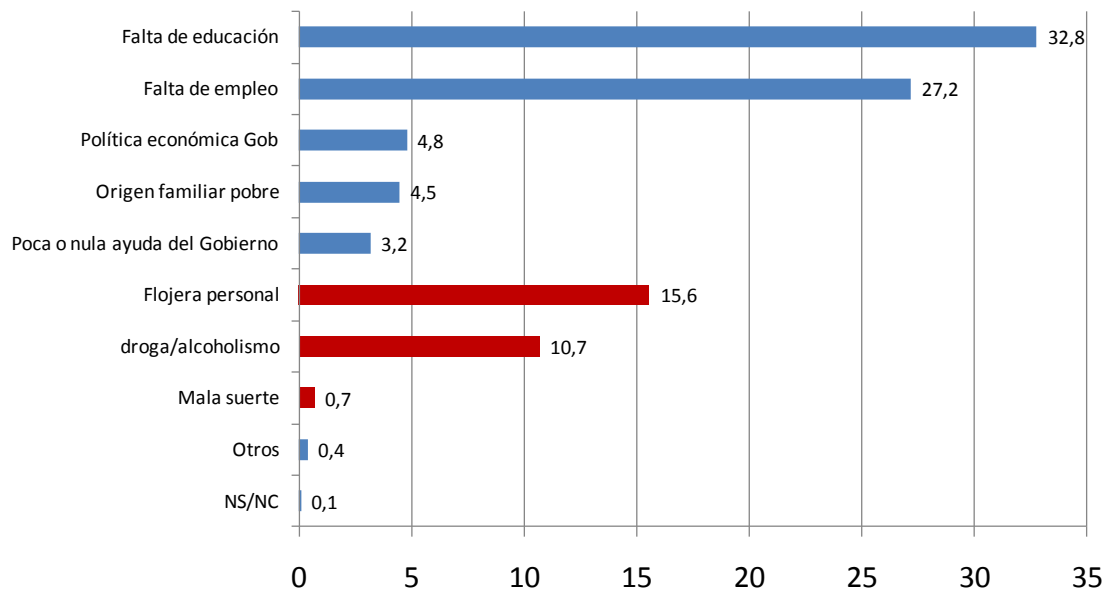
Cuando se consulta a los entrevistados sobre los factores que más influyen para que una persona sea pobre en Chile, las respuestas mayoritarias se asocian a la falta de educación y empleo (Gráfico 3). Un muy bajo porcentaje de los entrevistados (27%) atribuye la pobreza a determinantes individuales como la flojera personal, drogas o alcoholismo, o la mala suerte del individuo. Tampoco se destaca como factores relevantes la “ayuda del Estado” (3,2%), o la “política económica del gobierno” (4,8%). Por lejos, la falta de educación (32,8%) y la falta de empleo (27,2%) son destacados como los determinantes principales. Las discusiones de la actual coyuntura asociadas a la calidad de la educación y el desarrollo de oportunidades laborales son elementos valorados por la sociedad.

Como es de esperar, a mayor nivel socioeconómico más destaca la educación como factor determinante, mientras que a menor nivel socioeconómico más se valora el empleo (Gráfico 4).

Gráfico 3

**Pregunta: De la siguiente lista de factores, ¿Cuál cree Ud. que es el que más influye para que una persona sea pobre en Chile?**

**Base Total. 2009**

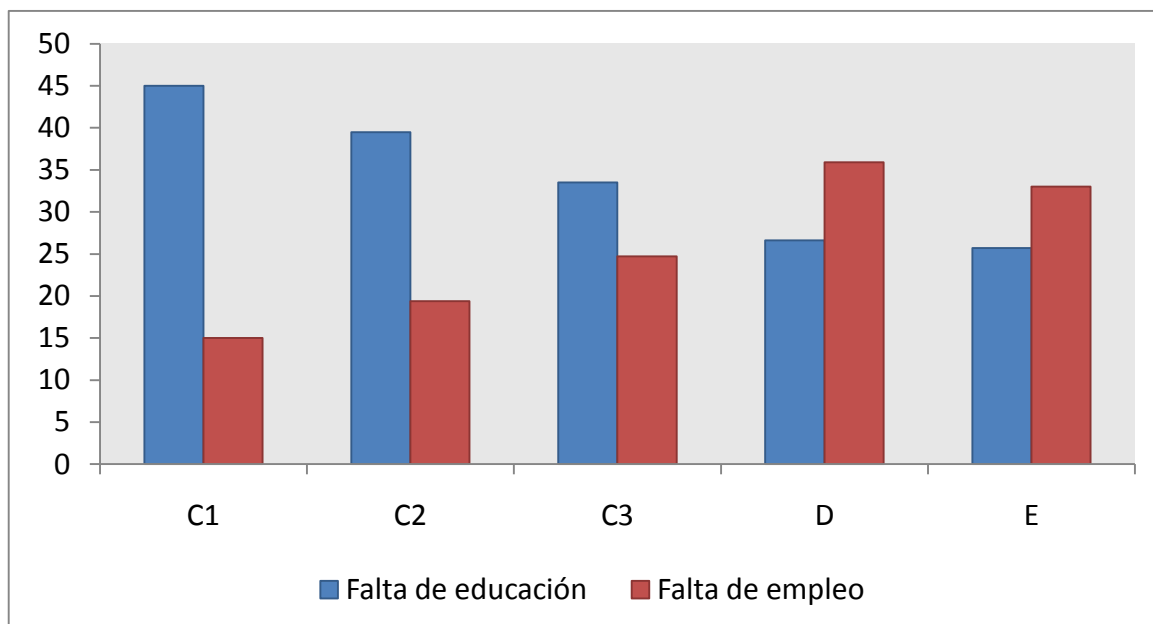


Fuente: Encuesta Nacional UDP 2009.

Gráfico 4

**Pregunta: De la siguiente lista de factores, ¿Cuál cree Ud. que es el que más influye para que una persona sea pobre en Chile?**

% de respuestas “Falta de educación” y “Falta de empleo” por NSE



Fuente: Encuesta Nacional UDP 2009.

## **Ficha Técnica**

Serie Encuesta Nacional de Opinión Pública - Universidad Diego Portales.  
2006 - 2009

### **1. Universo y técnica**

Población mayor de 18 años residentes en 86 comunas del país. Representa al 81,8% de la población urbana y al 70% de la población del país. Entrevistas individuales cara a cara, basadas en el cuestionario el cual es estructurado y estándar.

### **2. Carácter de la Muestra**

La muestra corresponde a 1302 entrevistas, es probabilística en todas sus etapas.

Para el Gran Santiago cada comuna conforma un estrato (34 estratos), dentro de éstas se eligen manzanas (conglomerados) y dentro de éstas las viviendas.

El resto de las 52 ciudades del país conforman igual número de estratos y al igual que en el Gran Santiago dentro de éstos se eligen manzanas (conglomerados), los que llegan a 217. Se selección al azar de 6 viviendas dentro de cada conglomerado (manzana) y en cada vivienda se seleccionó al azar una persona mayor de 18 años.

### **3. Error Muestral**

El máximo error muestral es de +/- **2,72%** considerando un nivel de confianza de 95%.

Las entrevistas de la encuesta nacional UDP de 2009 se realizaron entre los días 21 de Septiembre y 13 de Octubre, en 23 días corridos, quedando el 97,6% de los casos recolectados en los primeros 20 días.

La serie completa, cuestionarios y bases de datos disponibles en <http://www.icsoc.cl>

## **Mayores informaciones sobre este y otros estudios ICSO-UDP**

Daniela González  
Coordinadora de comunicaciones  
Facultad de Ciencias Sociales e Historia  
[daniela.gonzalez@udp.cl](mailto:daniela.gonzalez@udp.cl)  
Tel: 676 2244