

El auto-posicionamiento de los chilenos en la escala izquierda -derecha (Período 2006 – 2009)

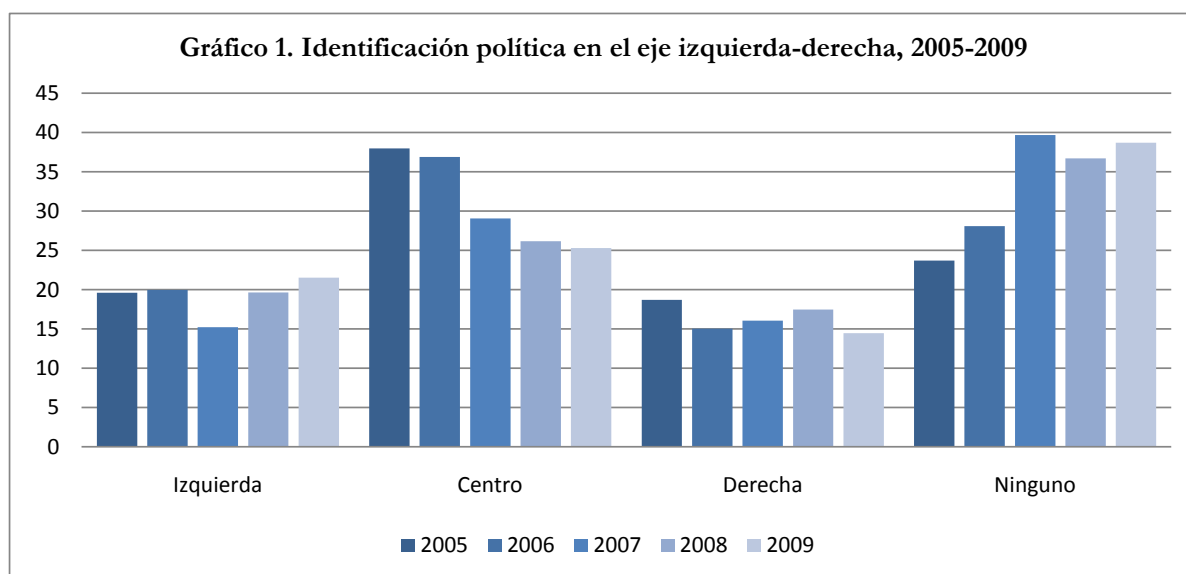
- Sin perjuicio de que Chile sea parte de la crisis de representación que sufren los partidos en América Latina, de todas formas los ciudadanos muestran cierto vínculo político al auto-posicionarse en la escala ideológica. Si la identificación partidaria bordea el 35%, la identificación política está en torno al 65% en promedio.
- Las opciones de “centro” han perdido terreno frente a la izquierda y la derecha, pero especialmente ante el porcentaje de desafechos. Entre 2005 y 2009, las preferencias por el centro han caído desde el 38% al 25%, mientras que la opción “ninguno” aumentó del 24% al 39% en igual período.
- Se observa una clara relación entre desafección y nivel socioeconómico. Los segmentos de menores recursos muestran menores niveles de identificación política.
- La desafección, contrario a lo que comúnmente se plantea, no está alojada exclusivamente en los segmentos más jóvenes. Los porcentajes de desafección son similares en todos los grupos.

A pesar de que América Latina se sumerge en una profunda crisis de representación por la baja identificación partidaria y un ambiente extraordinariamente crítico hacia los partidos, los ciudadanos no logran abandonar al eje izquierda-derecha como una dimensión de lo que es la identificación política. Chile no es la excepción. La identificación partidaria ha caído sistemáticamente, pero la identificación política mantiene niveles que bordean el 65% en promedio desde 2005 a 2009. Esto da cuenta de la existencia de ciudadanos distantes y desafechos de los partidos políticos pero con cierto vínculo dada la adhesión hacia algún peldaño de la escala.

La auto-ubicación en el eje ideológico permite caracterizar a los distintos formatos de sistemas de partidos, incluso aquellos de alta fragmentación partidaria o de importantes niveles de volatilidad electoral. Ha sido particularmente útil para el análisis del sistema de partidos en Chile. Desde fines del siglo XIX, pero más nítidamente desde 1932 en adelante, es posible clasificar a los partidos en función de este eje. De hecho, uno de los argumentos centrales para explicar el quiebre de la democracia en Chile, puntualiza en el desgaste del centro político con el consecuente incremento en los niveles de polarización entre izquierda y derecha. Luego del régimen autoritario, en tanto, los partidos nuevamente se ordenaron bajo este eje, pero esta vez considerando la división entre adherentes y detractores de Pinochet.

El gráfico 1 muestra la evolución de la escala política desde 2005 a 2009. Se entiende por encuestados de izquierda los que se auto-ubican entre los peldaños 1 a 4, los de centro en los peldaños 5 y 6, y los de derecha en los peldaños de 7 a 10. Como se puede apreciar, la izquierda mantiene porcentajes que bordean el 20%, mientras que la derecha está en torno al 15%. Ambas tendencias parecen ser estables en el tiempo, mas no sucede lo mismo con el centro pues su caída es muy significativa, pasando del 38% en 2005 al 25% en 2009. A pesar de esto, sigue siendo la opción mayoritaria, pero cada vez con menos respaldo. Los desafechos, en tanto, es decir aquellos que no optan por ninguno de los peldaños de la

escala, han crecido del 24% en 2005 al 39% en 2009. El incremento, incluso, no parece ceder en años electorales.



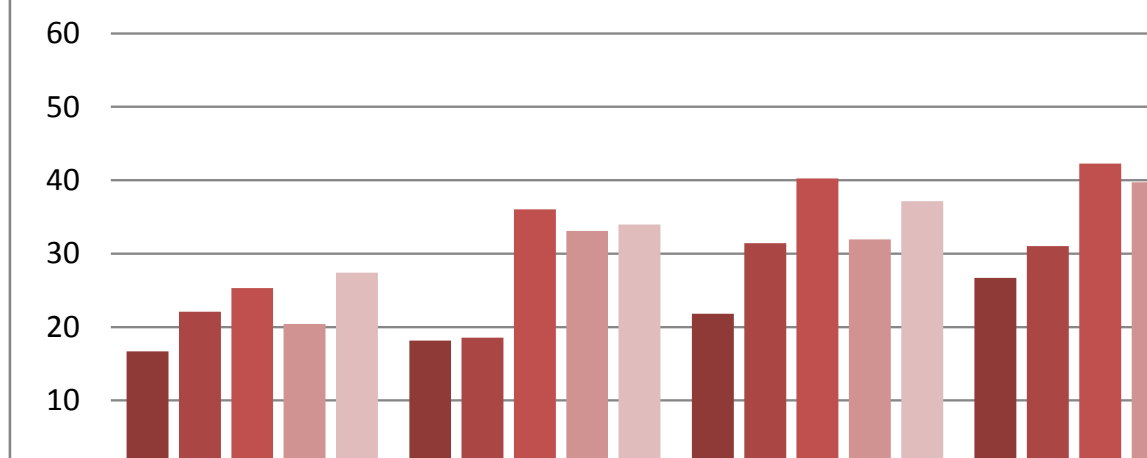
Fuente: Encuesta Nacional UDP 2005-2009. La pregunta se formula de la siguiente forma: Utilizando una escala de 1 a 10, donde 1 representa más de **izquierda** y 10 más de **derecha**, ¿en qué posición se ubicaría Ud.?

Escala política según ingresos y edad

Dos variables son las que se suelen seleccionar para el análisis de la identificación política, que corresponden al nivel socioeconómico y edad. Supuestamente, y de acuerdo al modelo teórico de la desafección en las democracias industrializadas avanzadas, la desafección suele ser más fuerte en los sectores más educados y de mejor nivel de vida. Esto, porque los electores más informados tienen mayores habilidades y capacidades políticas, lo que los hace ser más independientes o autosuficientes de los partidos. En Chile sucede todo lo contrario. La desafección está claramente localizada en los segmentos de menores ingresos. La tendencia indica que precisamente en estos segmentos el aumento de la desafección ha sido mucho más acelerado. Por ejemplo, si el porcentaje de desafección alcanza alrededor del 25% en los ABC1, en el E llega a sobrepasar el 50%.

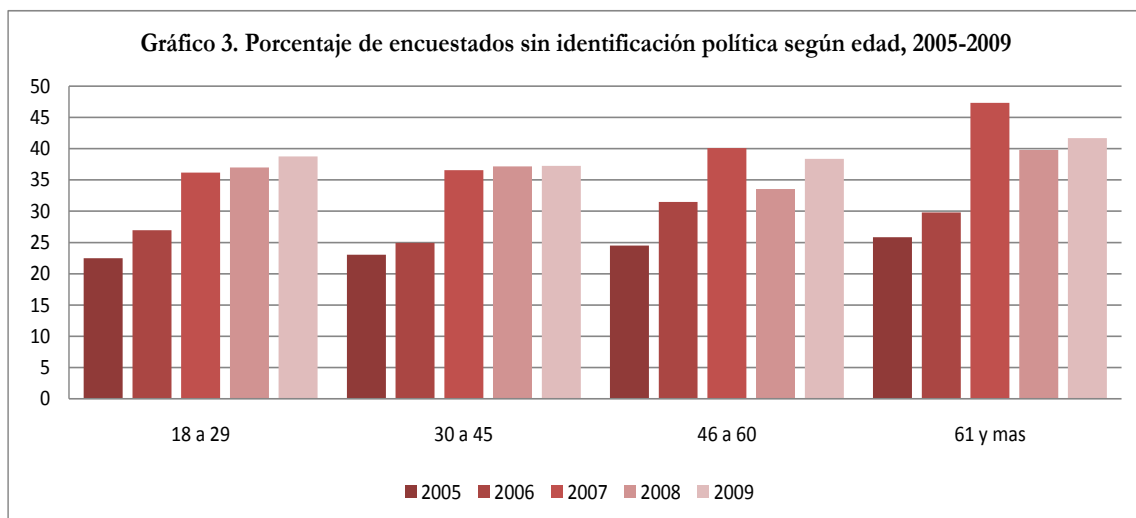
Por edad, en tanto, los datos son contundentes en señalar que los jóvenes tienden a comportarse de manera similar que el resto de los ciudadanos en cuanto a los niveles de identificación. Las diferencias no son autoevidentes y la tendencia también es similar en todos los grupos. Se hubiese esperado un menor grado de desafección en los encuestados por sobre los 38 años aproximadamente debido a su eventual participación en el plebiscito de 1988. Las teorías al respecto señalan que los encuestados que más acumulan experiencia electoral muestran mayores niveles de identificación.

Gráfico 2. Porcentaje de encuestados sin identificación p nivel socioeconómico, 2005-2009



Fuente: Encuesta Nacional UDP 2005-2009. La pregunta se formula de la siguiente forma: Utilizando una escala de 1 a 10, donde 1 representa más de **izquierda** y 10 más de **derecha**, ¿en qué posición se ubicaría Ud.?

Gráfico 3. Porcentaje de encuestados sin identificación política según edad, 2005-2009



Fuente: Encuesta Nacional UDP 2005-2009. La pregunta se formula de la siguiente forma: Utilizando una escala de 1 a 10, donde 1 representa más de **izquierda** y 10 más de **derecha**, ¿en qué posición se ubicaría Ud.?

En síntesis, los datos muestran un incremento en los niveles de desafección que parecen estacionarse en torno al 35%. De igual forma, se aprecia también una caída en las opciones de centro. Hay diferencias sustantivas según nivel socioeconómico, cuestión que no sucede con edad. Todos los tramos presentan similares porcentajes de desafección.

Ficha Técnica

Serie Encuesta Nacional de Opinión Pública - Universidad Diego Portales.
2006 - 2009

1. Universo y técnica

Población mayor de 18 años residentes en 86 comunas del país. Representa al 81,8% de la población urbana y al 70% de la población del país. Entrevistas individuales cara a cara, basadas en un cuestionario estructurado y estándar.

2. Carácter de la Muestra

La muestra corresponde a 1302 entrevistas, es probabilística en todas sus etapas.

Para el Gran Santiago cada comuna conforma un estrato (34 estratos), dentro de éstas se eligen manzanas (conglomerados) y dentro de éstas las viviendas.

El resto de las 52 ciudades del país conforman igual número de estratos y al igual que en el Gran Santiago dentro de éstos se eligen manzanas (conglomerados), los que llegan a 217. Se selección al azar de 6 viviendas dentro de cada conglomerado (manzana) y en cada vivienda se seleccionó al azar una persona mayor de 18 años.

3. Error Muestral

El máximo error muestral es de **+/- 2,72%** considerando un nivel de confianza de 95%.

Las entrevistas de la encuesta nacional UDP de 2009 se realizaron entre los días 21 de Septiembre y 13 de Octubre, en 23 días corridos, quedando el 97,6% de los casos recolectados en los primeros 20 días.

La serie completa, cuestionarios y bases de datos disponibles en <http://www.icso.cl>

Mayores informaciones sobre este y otros estudios ICSO-UDP

Daniela González
Coordinadora de comunicaciones
Facultad de Ciencias Sociales e Historia
daniela.gonzalez@udp.cl
Tel: 676 22 44